

みんなで 火災予防!



もくじ

- ◆ みんなで火災予防! 1
- ◆ 住宅用火災警報器が鳴ったときは・・・ 2
- ◆ 大規模な地震が発生した際は
「被災建築物応急危険度判定」を行います 3
- ◆ ご存知ですか? 「ネットで自衛消防訓練」 4
- ◆ フレイル予防! 5
- ◆ 見守りサービスの紹介 6
- ◆ JKK東京入居サポートのご紹介 8
- ◆ 感染症予防対策 10
- ◆ 統計調査 11
- ◆ 口座振替のご案内 12
- ◆ 「JKK東京 お客さまセンター」の電話番号 12

住宅火災の主な出火原因

1 こんろ

2 たばこ

3 放 火

4 ストーブ

主な防火対策として...



調理中に離れない!

調理中にコンロから離れる場合には、必ず火をとめましょう。



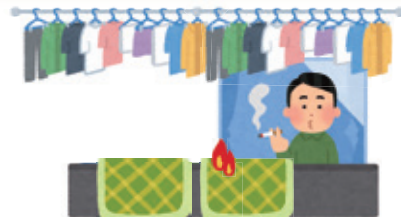
共用部分には物を置かない!

住宅の周りは整理整頓を心がけましょう。



外出時、就寝時は必ず消す!

周囲に燃えやすいものを置かないようにしましょう。



タバコの不始末に注意!

ベランダでの喫煙は、洗濯物やふとんに燃え移る可能性があり、近隣の方への臭い等の迷惑や受動喫煙になることがあります。

住宅用火災警報器が鳴ったときは…



住宅用火災警報器とは？

住宅用火災警報器は、火災による煙や熱を感知して警報音でお知らせするもので、東京都火災予防条例により設置及び維持管理が義務付けられた設備です。

もし警報音が鳴ったときは…

火災のとき

火元を確認し、避難してください。119番通報して、可能であれば初期消火を行ってください。

火災ではないとき

たばこの煙、調理の湯気や煙などを感知して、警報が鳴ることがあります。警報音停止ボタンを押す(ひもがついているタイプのものは、ひもを引く)か、室内の換気をすると警報音は止まり通常の状態に戻ります。

煙の出る殺虫剤などを使用すると、警報が鳴ることがあります。使用時は警報器をビニール袋で覆うなどし、使用後は速やかに元に戻してください。また、物をぶつけるなど、衝撃を与えると警報が鳴ることがありますのでご注意ください。

公社からのお願い

住宅用火災警報器はおおむね10年で公社にて交換しています。

お客様の不在等により交換できていないお部屋については、劣化等により火災の発見が遅れたり、初期消火が適切に行えなくなる可能性がありますので

➡12ページ「JKK東京 お客様センター」の電話番号②へご連絡ください。



大規模な地震が発生した際は 「被災建築物応急危険度判定」を行います

公社は、大規模な地震が発生した場合、速やかに住宅の応急危険度判定に着手します。

被災建築物応急危険度判定とは

地震には本震と余震があり、大規模な地震の際は、本震と同程度の余震が起こる可能性が高いと言われています。

応急危険度判定は、余震による二次災害を防止するため、地震による建物の損傷状態を調査することにより、その住宅に「住み続けることができるのか」「倒壊等の危険がないか」等を暫定的に判定するものです。



立ち寄らない

避難所に避難をお願いします



二次被害の危険性あり

必要が無い限り立ち寄らない（被害状況による）

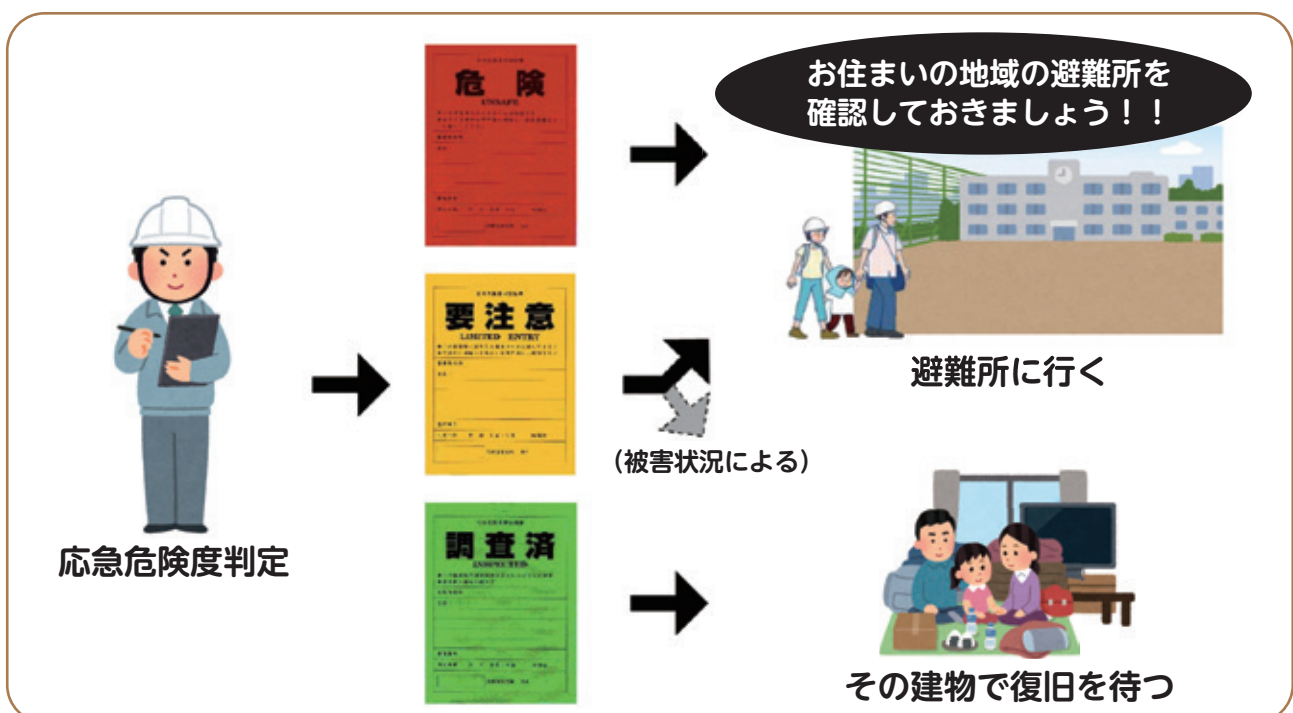


危険、要注意には該当しない

判定結果について

判定結果には赤黄緑の3つの区分があり、「赤」は危険、「黄」は要注意、「緑」は危険、要注意には該当しないと定められています。

判定が行われた建物にお住まいの皆さまは、判定結果に応じたご対応をお願いいたします。



※地震の規模によっては、判定に時間がかかる場合もあります。地震が起きたら、まず身の安全を守り、判定結果を待たずに避難所に行くなど、状況に応じたご対応をお願いいたします。

ご存知ですか？「ネットで自衛消防訓練」

🔍 ネットで自衛消防訓練とは？

「ネットで自衛消防訓練」は、「いつでも、どこでも、ひとりでも」をコンセプトに、集合せず実施できる新たな自衛消防訓練の形です。避難訓練や消火訓練を実際に行わなくても、**動画視聴など**を通してその方法をネットで学べるため、都合の良い時間を活用し、気軽に災害時の行動について確認することができます。ネットで自衛消防訓練では、以下の内容について動画で学べます。

■ 消火訓練：消火器や屋内消火栓の使い方を覚えて設置場所を確認する

[消火器の使い方]

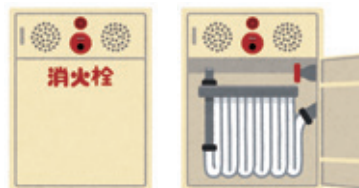
- ① 火元の近くに運ぶ
- ② 安全ピンを抜く
- ③ ノズルを火元に向ける
- ④ レバーを握る
- ⑤ 放射する

YouTube
東京消防庁公式チャンネル



[屋内消火栓の使い方]

- ① 起動ボタンを押す
- ② ホースを伸ばす
- ③ バルブを開く
- ④ 放水する



YouTube
東京消防庁公式チャンネル



■ 通報（連絡）訓練：消防機関への通報や、館内への連絡、情報収集の方法を確認する

[119番通報]

- ・ 災害の種別（火事か救急か）
- ・ どこで（住所・建物名）
- ・ 何が燃えてるか
- ・ けが人や逃げ遅れはいるか

YouTube
東京消防庁公式チャンネル



[避難のしかた]

- ・ 姿勢を低くする
- ・ ハンカチ等で口と鼻をおおう



YouTube
東京消防庁公式チャンネル



※新型コロナウイルス感染防止のため、実際の避難訓練や消火訓練などを行うかわりに、皆様に「ネットで自衛消防訓練」についてお知らせすることをもって訓練に代えさせていただく場合があります。その際はフロントスタッフより改めてお知らせいたします。

フレイル予防！

「食欲の秋」美味しく！楽しく！フレイル予防！

フレイルとは身体や心が衰え、社会との関わりが希薄になった状態です。フレイルを予防することで、健康でいられる時間を延ばすことにつながります。

東京大学高齢社会総合研究機構 田中友規

暑かった季節は終わりを告げ、食欲の秋の到来です。健康づくりやフレイル予防には、3食しっかり食べること、主食・主菜・副菜を組み合わせながらバランスよく色々な食品を食べることが大切です。今回は、毎日の食事に意識してほしいポイントをご紹介します。

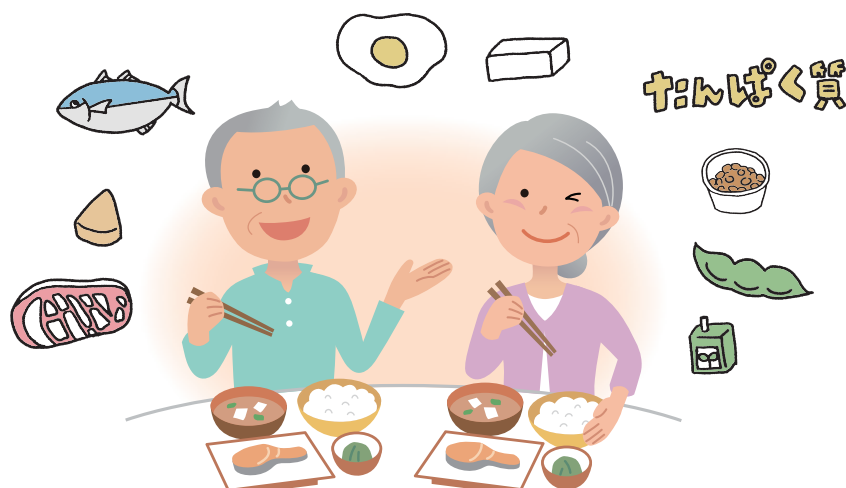
高齢期では、身体をつくる「タンパク質」をより意識して毎日の食事に取り入れることが大切です*。「タンパク質」から筋肉を効率よく作られるよう肉類・魚介類・乳製品・卵類などの動物性食品のほか、豆類・穀類など植物性食品もバランスよく食べるようにしましょう。特に朝食にしっかりとタンパク質を摂るほうが、近い将来に筋力が低下してしまう危険度が低い、との報告もあります。

最近では、タンパク質が豊富に含まれたヨーグルトやサラダチキンなど、手ごろな食品がコンビニエンスストアでも手に入るようになりました。食べやすく毎日続けられる食材を日ごろの食生活に意識してプラスしてみましょう。

フレイル予防には、ビタミン D の摂取も大切です。ビタミン D は魚、卵類、きのこ等に多く含まれます。また、これらの食材を食べるだけでなく、紫外線を浴びることにより体内で生成されるので、家に閉じこもらないで外出して日を浴びることも大切です。

せっかくの食欲の秋、美味しく外食するもよし、旅にでるもよし、精一杯楽しんでみませんか。

※医師から食事制限をされている方を除く



高齢者向け「見守りサー

公社では、公社住宅における高齢者世帯の増加を踏まえ、事業者サービスを提供することとしました。

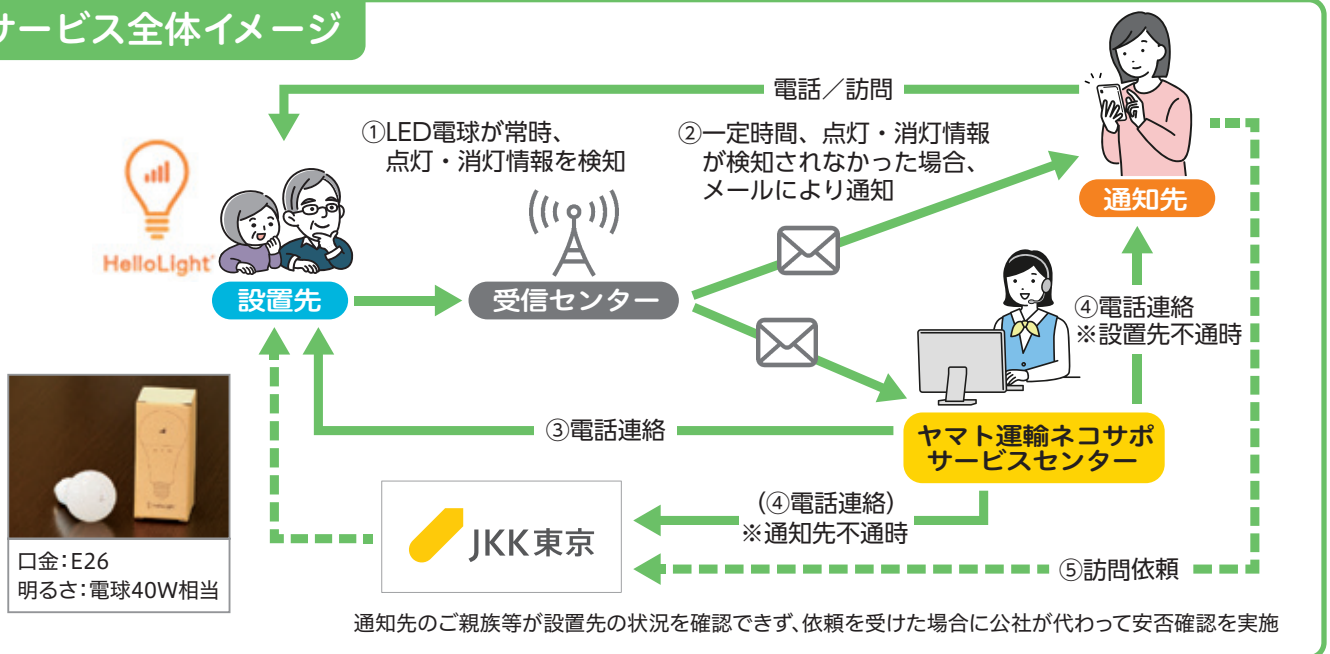
各事業者が提供する見守りサービスについて、ご紹介いたしますのでお申し込みください。

ヤマト運輸「クロネコ見守りサービス」

月額
1,078円(税込)

通信機能を備えたLED電球「ハローライト」を日常的に使用するトイレ等に設置し、一定時間、点灯・消灯が確認できなかった場合、事前に登録いただいた通知先へご連絡いたします。

サービス全体イメージ



前日9:00～当日8:59の間に電球のON/OFFが確認できない場合に異常を検知し、当日朝9:00～10:00の間に事前設定した通知先へメールでお知らせ。

お申込み・お問合せ先

ヤマト運輸ネコサポサービスセンター

電話：0120-545-425

受付時間 9:00～18:00

以下のQRコードにアクセスしていただくと申込画面に進みます。



サービス開始のお知らせ

2社と提携し、センサー等の機器による見守り

のご利用を希望される方は下記お問合せ先へ

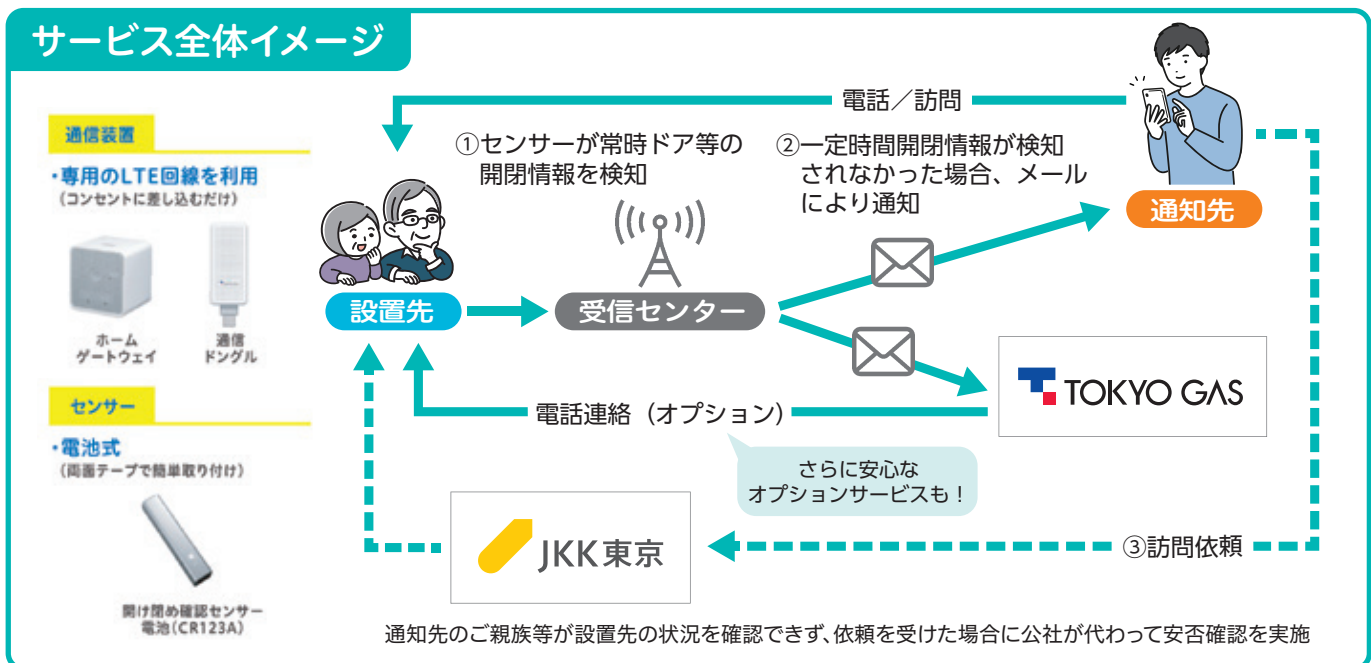


東京ガス「もしものたより」

月額
990円(税込)

開け閉めが確認できるセンサーを日常的に使用するトイレのドア等に設置し、一定時間、開閉が確認できなかった場合、事前に登録いただいた通知先へお知らせいたします。また、お身体の心配事を相談できる無料の電話健康相談もついています。

サービス全体イメージ



前日8:00～当日7:59の間にドア等の開閉が確認できない場合に異常を検知し、当日朝8:00～12:00の間に事前設定した通知先へメールでお知らせ。

お申込み・お問合せ先

東京ガス株式会社 ステーション24

電話：0120-117744

受付時間 9:00～17:00(日・祝日を除く)

以下のQRコードに
アクセスしていただくと
申込画面に進みます。



JKK東京入居サポートのご紹介

JKK東京では、様々な世帯の方が入居しやすいように「家賃割引」「優先申込」「審査基準の緩和」などの応援制度でサポートいたします。

家賃割引制度

※ 家賃割引制度の適用条件は、新規入居時のみです。

※ 現在お住まいの公社住宅（同住宅）内で、別のお部屋に住替える場合は適用されません。

近居サポート割



【近居サポート割】

3親等内の親族世帯と同一市内または5km圏内で近居を希望する入居世帯の方に対して市部の一部の住宅を対象に、入居から3年間毎月の家賃を**20%割引**いたします。

※ 入居世帯または親族世帯が「子育て世帯」「高齢者世帯」「障がい者世帯」のいずれかにあてはまる必要があります。

ひとり親世帯対象 こどもすくすく割



【こどもすくすく割】

ひとり親世帯の方に対して市部の一部の住宅を対象に、「子どもが18歳になる年度の末日まで」または「3年間」毎月の家賃を**20%割引**いたします。

新婚・夫婦世帯対象 ペアさぼ



【ペアさぼ】

申込者とその配偶者がどちらも40歳代までの夫婦世帯の方に対して市部の一部の住宅を対象に、入居から3年間毎月の家賃を**20%割引**いたします。

ステップ35割



【ステップ35割】

名義人の年齢が、申込日時時点で35歳以下の世帯に対して市部の一部の住宅を対象に、入居から3年間毎月の家賃を**20%割引**いたします。

※ 同居親族は、配偶者（年齢不問）及び35歳以下の親族（3親等内）に限ります。

あき家先着順募集の優先申込制度

子育て世帯等・高齢者等 優先申込制度



【子育て世帯等優先申込制度】

公社が定める住宅で、居室が2室以上あるお部屋において、募集開始から7日間優先的にお申し込みいただける制度です。

【高齢者等優先申込制度】

公社が定める住宅で、エレベーター未設置住宅のうち1、2階のお部屋において、募集開始から7日間優先的にお申し込みいただける制度です。

シニア住替え サポート



【公社住宅の優先確保】

持ち家を売却しJKK住宅へ住替えを希望する60歳以上の高齢者がいる世帯において、先着順募集のあき住戸から、希望の住戸を14日間優先的に確保できる制度です。

その他サポート制度

【ひとり親世帯入居サポート】

申込者本人の月収が月収基準を満たない場合、各自治体から交付される「児童育成手当」「児童扶養手当」を合算して収入審査を受けることが可能です。また、「収入合算」「月収基準の特例」なども利用することが可能です。

【近居であんしん登録制度】

親族の近くでの生活＝「近居」をご希望するお客様に、優先的にお部屋の紹介をする登録制度です。

※ 近居対象エリアは、同一区市または、おおむね半径5kmです。

【学生向け賃貸制度】

大学等に在籍する18歳以上の方でも一定の条件を満たすことでJKK住宅をご利用できます。

また、公社住宅の一部の住宅(市部)を対象に、就労中または奨学金を受給している学生の方がお申込みいただくと、大学等の卒業予定年月の末日まで、毎月の家賃を20%割引します。



制度の詳細や対象住宅については、ホームページをご確認ください。



【公社住宅募集センター】 営業時間 9:30~18:00 (日・祝日定休)

03-3409-2244 (代)

【貸主】

ひとと、くらしをあったかく。
JKK東京

感染症予防対策



うつさない・うつらないために予防が大切です。
こまめな手洗い、うがいをしましょう！



方法

●石鹸で手を洗う

- ・帰宅時、料理をする前、飲食前等は、必ず手を洗いましょう！
- ・手のひらだけではなく、指と指の間、手の甲、手首までくまなく洗いましょう！



●なるべく顔を触らない

- ・目、鼻、口を触るさいは、手を洗ってから触るようにしましょう！
- ※接触感染（*1）により、手からウイルスがついてしまう可能性があります



●マスクを着ける

- ・外出する際や、人に近寄る必要がある時は、マスクを着けましょう！
- ※飛沫感染（*2）により、空気中に排出されているウイルスをもらってしまう可能性があります
- ※屋外で人との十分な距離（2m以上）を確保できる場合を除く

●こまめに手の触れる部分を消毒する

- ・なるべく殺菌作用のある製品を使って、玄関やドアノブ等、日常的に触る場所を拭きましょう！

●換気をする

- ・窓を開け、空気の入れ換えをおこないましょう！



●人が密集する場所にはいかない

- ・3密を避けましょう！

3密とは？



①換気の悪い
密閉空間



②多数が集まる
密集場所



③間近で会話や
発声をする
密接場面

●免疫力をつける

- ・部屋の中でできる運動を、できる範囲で行いましょう！
- ・栄養のある食事を3食たべましょう！
- ・よく寝ましょう！
- ・規則正しい生活を送りましょう！

少しでも体調が
おかしいと感じたら
医師に相談しましょう



*1：接触感染とは… 感染者がくしゃみや咳を手で押さえた後、その手で周りの物に触れるとウイルスが付きます。他の方がそれに触るとウイルスが手に付着し、その手で口や鼻を触ると粘膜から感染します。

*2：飛沫感染とは… 感染者の飛沫（くしゃみ、咳、つば等）と一緒にウイルスが放出され、他の方がそのウイルスを口や鼻などから吸い込んで感染します。

変化が見える、暮らしに役立つ
とうけい ちょうさ

統計調査

国が実施する調査です



家計が見える

かけいちょうさ

家計調査



雇用が見える

ろうどうりよくちょうさ

労働力調査



物価が見える

こうりぶつかとうけいちょうさ

小売物価統計調査



教育費にいくらかけてる？



どれくらいの方が仕事をさがしているの？



かぼちゃはいつ頃がお安いのかしら？



ガソリンにいくら使っているんだろう？



育児世代の働く女性はどれくらい増えた？



宮崎から都内に大学進学するけど物価の違いは？

答えは？



<https://www.stat.go.jp/>

統計局

◀携帯・スマホはこちらから ※一部の機種・アプリでは読み取れない場合があります

統計調査員がお伺いしましたら、ご回答をお願いします。

🔒 皆様の個人情報は厳重に保護されます

😊 調査の結果は、暮らしをより良くする様々な取組みに活かされています

! 統計調査を装った「かたり調査」にご注意ください

📱 新型コロナウイルス対策を踏まえて適切に調査を実施します



総務省統計局・東京都

家賃等のお支払いは便利な 口座振替をご利用ください

新生銀行・イオン銀行でも口座振替の登録が可能です。口座振替のご登録がお済みでない方は、ぜひこの機会に口座振替のご利用をご検討ください。口座振替依頼書を金融機関へご提出されてから約2か月後に口座振替が開始されます。

口座振替 お手続き 方法	①用紙に記入 	②銀行に提出 	③通知が届く <small>※振替開始月初旬</small> 	④振替開始 <small>※当月分毎月7日引落し</small> 
-----------------------------	--	--	--	---

※口座振替依頼書は管理事務所・窓口センターでお渡しします。郵送希望の方はお客さまセンターへお問合せください。

利用可能機関やお手続き方法は、お電話またはホームページでもご確認いただけます。



お問合せ先 下記「JKK東京 お客さまセンター」電話番号①まで

HPアドレス <https://www.to-kousya.or.jp/>

← QRコードを読み取り【家賃のお支払いについて】をご覧ください。



「JKK東京 お客さまセンター」の電話番号

★窓口センターに御用の方も、この番号をご利用ください。

受付時間 午前9時～午後6時（土・日・祝日・年末年始を除く）

① 各種お手続き、家賃のお支払い、 住まい方のご相談

●ナビダイヤル

 **0570-03-0031**

●ナビダイヤルがご利用になれない方、
携帯電話の無料通話分や割引サービス
分をご利用の方

☎03-6279-2962



② 修繕のお申込み、お問い合わせ

漏水等の緊急修繕、事故や火災、居住者の安否に関わる緊急のご連絡は**24時間365日対応**

●ナビダイヤル

 **0570-03-0032**

●ナビダイヤルがご利用になれない方、
携帯電話の無料通話分や割引サービス
分をご利用の方

☎03-6279-2963



ナビダイヤルに

固定電話からおかけの場合、市内通話料金を通話できます（公衆電話・PHSを除く）。
携帯電話からおかけの場合、各電話会社の無料通話分や割引サービスは適用されません。

※月曜日及び休日の翌朝午前9時から10時
までは、電話が混み合いつながりにくい
状態となる場合があります。お急ぎでない
方は他の時間帯をご利用ください



▶お手続き等に関する
よくある質問はこちら

